

Bursele din ECE

Februarie 2010



Contextul international

A doua luna din 2010 a fost, pe ansamblu, o luna proasta pentru marile piete bursiere din lume, la fel ca luna ianuarie. La New York Stock Exchange dupa o usoara crestere in primele doua zile ale lunii, tendinta s-a inversat, atingandu-se un minim al lunii pe 8 februarie, dupa care a urmat un trend de crestere pana pe 19 februarie. In luna ianuarie maximul lunii a fost atins tot in ziua de 19. Principalele stiri negative din prima parte a lunii au fost pierderea in continuare de locuri de munca in economia SUA, ingrijorari cu privire la esecul planului de redresare al Greciei si inasprirea politicii monetare in China, in timp principalele stiri pozitive din a doua parte a lunii au fost conturarea unui plan financiar de ajutor pentru Grecia, cresterea activitatii sectorului manufacturier din SUA si profiturile mai bune decat estimarile pentru majoritatea companiilor americane.

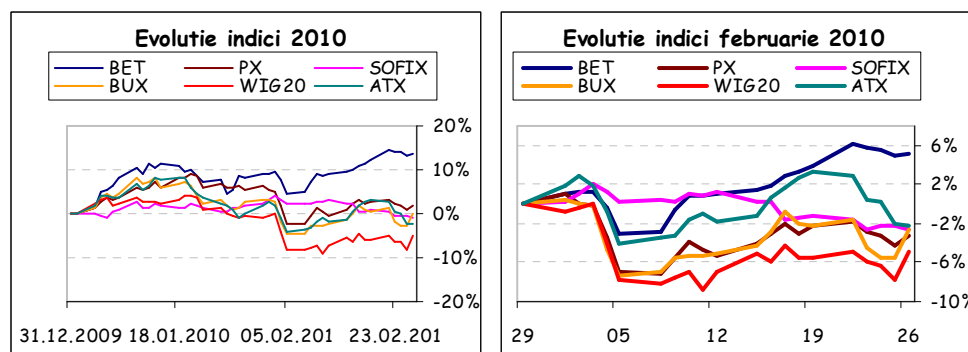
In Europa, Banca Angliei si BCE au decis mentinerea dobanzii de politica monetara la 1%, respectiv 0,5%, in timp ce in SUA dobanda practicata la rezervele tinute in exces de catre bancile comerciale la banca centrala a fost marita, dar dobanda de politica monetara nu a fost modificata. Rata dobanzii practicata la imprumuturile pe termen scurt acordate bancilor a fost majorata de la 0,5% la 0,75%.

Evolutiile produselor interne brute (PIB) au fost mixte: Italia a surprins printr-o scadere de 0,2% in ultimul trimestru al 2009 in conditiile in care era asteptata o crestere usoara de 0,1%. La polul opus Franta a depasit asteptarile analistilor si a anuntat o crestere de 0,6% fata de 0,5% asteptat. In Romania scaderea PIB pe trimestrul 4 fata de trimestrul 3 a fost de 1,5%.

Scaderea monedei europene in raport cu dolarul american a continuat si in februarie insa cu o amplitudine mult mai redusa decat in lunile anterioare – de la un maxim de 1,38 la inceputul lunii pana la 1,36 la sfarsitul lunii.

Performantele lunii

Pe scurt, bursa romaneasca a avut cea mai buna performanta din regiune in luna februarie dintre pietele analizate, cu +5,19% si in total +13,6% pe anul 2010, in timp ce Polonia cea mai slaba performanta -4,94%.



Tara	Valoare tranzactionata (mil. Euro)	Capitalizare (mil. Euro)	Indice		Variatie 2010	Variatie lunara	Variatie 12 luni
Romania	208,47	20,84	BET	5328,45	13,60%	5,19%	180,57%
Ungaria	1392,32	21,05	BUX	21.267,81	0,19%	-2,58%	108,71%
Rep. Ceha	1326,82	50,50	PX	1.138,70	1,92%	-3,23%	77,67%
Polonia	6580,93	172,96	WIG20	2.265,01	-5,18%	-4,94%	65,03%
Austria	6057,12	97,65	ATX	2.438,95	-2,27%	-2,19%	64,61%
Bulgaria	11,73	5,74	SOFIX	423,78	-0,82%	-2,69%	60,09%



BURSA
DE VALORI
BUCUREȘTI

Bursa de Valori București se poate lauda în continuare cu cea mai bună evoluție din regiune în acest an și pe ultimele 12 luni (+180%). După un început mai slab în prima săptămână din februarie, următoarele trei săptămâni au adus un val excepțional de creșteri.

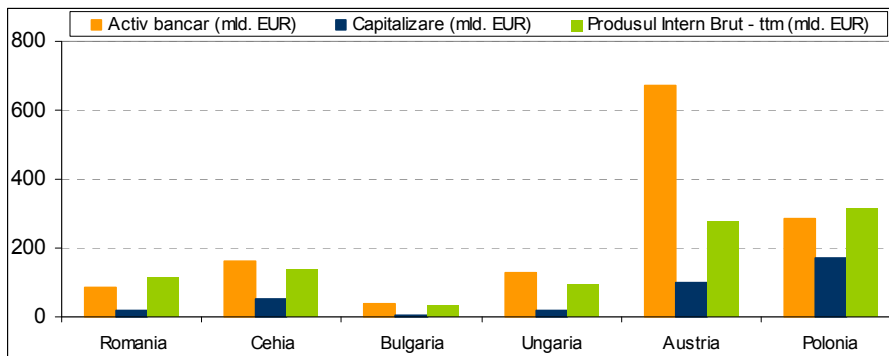
Valoarea totală tranzacționată pe acțiuni s-a dublat față de ianuarie, ajungând la 208,5 milioane euro, cel mai mult crescând indicele BET-NG cu 9,57%. Rompetrol Rafinare (RRC) conduce în topul valorii tranzacționate în timp ce SIF Oltenia (SIF5) în topul numărului de tranzacții.

Cel mai mult s-a apreciat în luna februarie Dafora (DAFR) cu o creștere de aproape 24% până la un pret de 0,14 lei / acțiune în timp ce Uztel (UZT) s-a depreciat cel mai mult, cu 18% până la 3,1 lei / acțiune.

La **Bursa de Valori Praga** principalul indice a variat negativ cu 3,23%, iar față de aceeași perioadă a anului trecut, indicele ceh înregistrează o creștere de 77%.



Spre deosebire de bursa noastră unde lichiditatea aproape s-a dublat, în Cehia lichiditatea a scăzut ușor, de la 1,44 miliarde euro la 1,39 miliarde euro, din care 36% reprezintă tranzacțiile cu acțiunile grupului CEZ, 21% cu acțiunile Komerční Banka și 14% Erste Group Bank. Acțiunile grupului CEZ, compania cu cea mai mare capitalizare, s-au depreciat cu 5,4% în luna februarie. Dintre puținele acțiuni pe plus remarcăm dezvoltatorul imobiliar Orco Property Group cu +11,2% și producătorul de țigări Philip Morris CR cu +5%. Dintre acțiunile pe minus se remarcă producătorul de cocs New World Resources cu -10,6%.



Tara	P/E	Capit. / PIB	Capit. / Activ bancar
Romania	16,26	17,94	23,91
Cehia	10,87	36,85	31,04
Bulgaria	8,26	16,95	15,79
Ungaria	10,80	21,85	16,51
Austria	n.a.	35,27	14,53
Polonia	22,61	55,27	60,32



Si indicele principal de la **Bursa de Valori Budapesta** a avut parte de scadere in februarie. BUX a scazut pana pe 5 februarie cand s-a atins minimul lunii urcand apoi si terminand luna pe un minus de 2,58%.

Totodata, dupa BET-ul romanesc, indicele BUX inregistreaza a doua mare crestere din regiune in ultimele 12 luni, de 108,71%.

Cele mai reprezentative societati de la bursa din Budapesta au avut evolutii in scadere in februarie. Actiunile bancii OTP au scazut cu 6,8% anuland cresterea din ianuarie, pe cea mai mare valoare tranzactionata – de aproape 900 milioane euro. Cel mai bun randament il are providerul de servicii internet NordTelekom cu +16,9% in timp ce compania de comert cu gaz KEG s-a depreciat cu 28,6%.

Valoarea tranzactionata pe bursa maghiara a scazut in februarie la 1,39 miliarde euro de la 1,73 miliarde euro in luna precedenta. Compania cu cea mai mare capitalizare, grupul petrolier MOL, a scazut cu putin peste 2%, la o capitalizare de 6,885 miliarde euro.

Bursa de Valori Sofia marcheaza o scadere de 2,59% in februarie, pe o valoare tranzactionata in crestere cu 27% fata de ianuarie. Indexul bursier bulgar are o crestere de doar 60% in ultimele 12 luni, cel mai mic randament dintre pietele analizate, de 3 ori in urma liderului acestei perioade, indicele romanesc BET.



Indexul SOFIX a crescut in primele trei zile ale lunii februarie, marcand un maxim pe 3 februarie, maxim care nu va mai fi atins, in timp ce minimul este marcat in ultima zi a lunii, Bulgaria avand o evolutie atipica celorlalti indici bursieri europeni care au reintrat pe crestere din a doua parte a lunii februarie.

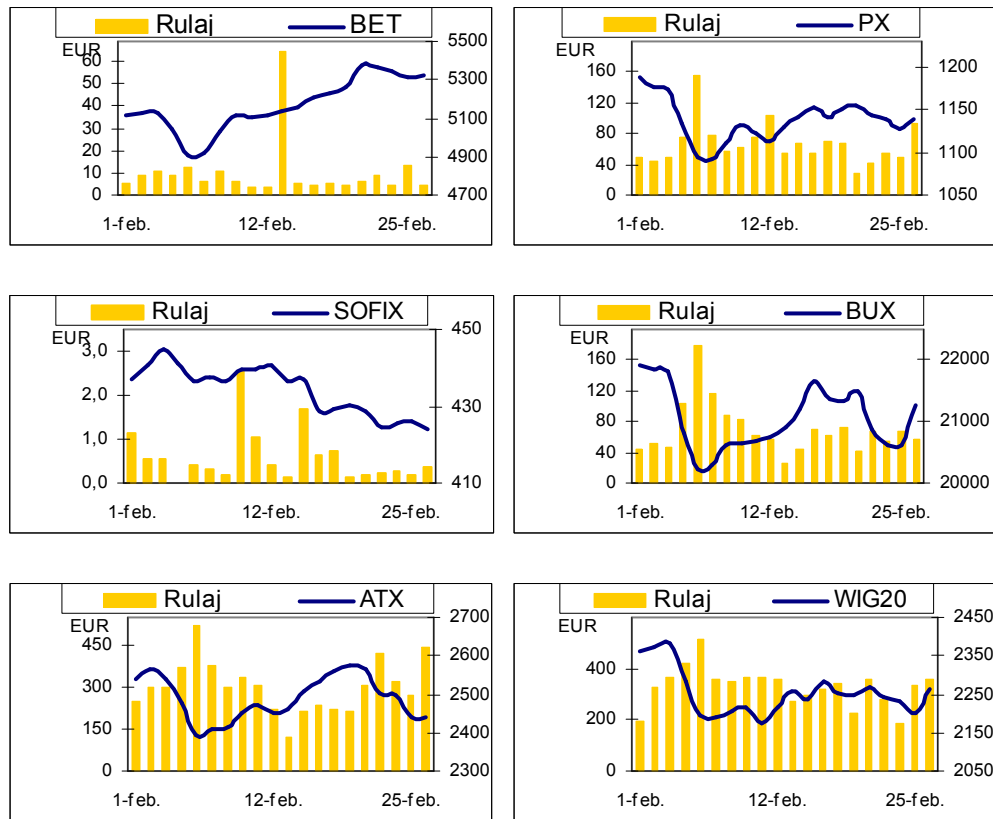


La Viena, indicele ATX inregistreaza o scadere de 2,19% in luna februarie si o crestere de 64,6% in ultimul an, printre cele mai mici din regiune. Indicele a atins un minim lunar pe 5 februarie cand s-au realizat tranzactii de 522 milioane euro pe o scadere de 3,32% si un maxim pe 19 februarie.

Dintre componentele indicelui ATX, cea mai buna evolutie din februarie a avut-o RHI AG, companie care produce materiale pentru industria siderurgica si ale carei actiuni au urcat cu 9,32% dupa ce in ianuarie au crescut cu 21,6%. Dintre companiile mari, evolutii bune au mai avut Vienna Insurance Group (+1,93%) si Voestalpine (+1,61%). La polul opus dintre societatile cu capitalizare mare vedem Raiffeisen Int. Bank Holding (-8,28), Strabag (-8,42%) si Wienerberger (-7,65%).

Valoarea tranzactionata a scazut usor de la 6,37 miliarde euro la 6,06 miliarde euro, o contributie semnificativa a avut lichiditatea mai buna a actiunilor Erste Group Bank, pe care s-au rulat in total 1,27 miliarde euro, in scadere cu 150 milioane euro fata de ianuarie. Capitalizarea totala a bursei a scazut pana la 97,65 miliarde euro, societatile cu cea mai mare capitalizare fiind Erste Group Bank, OMV si Raiffeisen.

Evolutia principalilor indici bursieri si a rulajului in cele sase tari analizate



Bursa de Valori din Varsovia are cea mai proasta evolutie in februarie, dupa ce a avut si cea mai proasta evolutie in ianuarie, ceea ce a dus bursa poloneza la -5,18% pe intreg anul 2010.



Maximul lunii a fost atins pe 3 februarie, urmand apoi doua zile cu scaderi de cate 4% iar in 11 februarie a fost atins minimul lunii, urmand apoi o evolutie liniara pana in ultima zi care a anuntat un nou trend ascendent.

Valoarea tranzactiilor a scazut fata de luna ianuarie, de la 7,19 miliarde euro la 6,58 miliarde euro. Cel mai mult s-au tranzactionat actiunile grupului metalurgic KGHM, peste 1,1 miliarde euro, dupa care urmeaza cele doua mari banci poloneze, PKO Bank Polski si Bank Pekao, cu rulaje de 859, respectiv 712 milioane euro. Bancile respective sunt si cele mai capitalizate societati listate pe bursa poloneza, cu valori de piata de 11,5 miliarde euro si respectiv 10,4 miliarde euro.

In concluzie, bursele mari din regiunea central-est europeana au avut o evolutie mai slaba decat pietele emergente mai mici, bursa romaneasca remarcandu-se pozitiv prin randamentul pe ultimele 12 luni.

NOTA: Acest material nu poate fi preluat, integral sau partial, in alte surse media, fara acceptul scris al S.S.I.F. Prime Transaction.

Andrei Petrescu
Departament Analiza
analiza@primet.ro

andrei.petrescu@primet.ro
02.04.2010
